

PRESENTACIÓN

Este folleto le ayudará en la realización de varias rutas a pie por pistas y senderos de los Montes Matas y Pinar de Valsain. En su recorrido atravesará variados paisajes del parque natural Sierra Norte de Guadarrama, y también del Parque Nacional Sierra de Guadarrama. De su lectura podrá obtener un mayor conocimiento de los valores naturales, culturales e históricos de este privilegiado enclave.

En una de las partes de este desplegable encontrará una panorámica de esta zona con las cumbres más representativas y algunas ilustraciones alusivas a la fauna presente. También hallará para cada itinerario, una descripción del recorrido, varias fotografías, un croquis a escala, y detalles sobre la longitud, dificultad y duración aproximada. Cada una de estas rutas aparece representada en un color diferente para facilitar su localización en los diferentes apartados del folleto.



Los Montes de Valsain, están situados en la vertiente norte de la Sierra de Guadarrama. Su superficie total (10.668 ha.) queda englobada en el termino municipal del Real Sitio de San Ildefonso (Segovia).

Son propiedad del Estado, y desde hace años son gestionados por el Centro Montes y Aserradero de Valsain, perteneciente al Organismo Autónomo Parques Nacionales, y a su vez al Ministerio de Agricultura, Alimentación y Medio Ambiente.



Direcciones y teléfonos de interés

Centro Montes y Aserradero de Valsain

(921) 47 00 37 / 47 01 81

C/ Primera 11

40109 Pradera de Navalhorno (Segovia)

cmvalsain@oapn.es

Centro Valle de Valsain - Boca del Asno

(921) 12 00 13

Ctra. CL-601- Km. 14.3

bocadelasno@oapn.es

upvalsain@oapn.es

C.E.N.E.A.M.

(921) 47 17 11 / 47 17 44

Paseo de José María Ruiz Dana, s/n

40109 Pradera de Navalhorno (Segovia)

ceneam@oapn.es

Ayuntamiento del Real Sitio San Ildefonso

(921) 47 00 18

Oficina de Turismo

(921) 47 39 53

Pza. de los Dolores, 1

Centro de Salud

(921) 47 02 02

C/ San Juan Nepomuceno s/n

40100 La Granja de San Ildefonso (Segovia)

Autores

Oscar Agraz Pascual

Rebeca de la Calle Sanchez

Ana Domínguez Silva

Aranha Matamala Orejana

Roberto Merino Benitez

Olga Morales Garcia

Fotografía

Geográfica, Films & Media

INIA

Cartografía

Oscar Agraz Pascual

Diseño y Maquetación

Geográfica, Films & Media



RUTAS PARA DESCUBRIR LOS MONTES DE VALSAÍN

Estos consejos resultarán de gran utilidad:

Es importante llevar calzado adecuado a terrenos irregulares.

Es conveniente contar, además, con ropa de abrigo. Nos encontramos en zona de montaña, donde los cambios de tiempo son frecuentes e imprevistos. En caso de niebla, nieve o mal tiempo es mejor dejar la realización de la ruta para otro día, ya que los caminos pueden no estar suficientemente visibles.

Es aconsejable llevar agua potable. Beber directamente de los arroyos o las fuentes puede acarrear más de un problema.

Respetar lo que te rodea: el silencio, los animales, las plantas...

Llévate la basura que generes... y si eres generoso y puedes, también algún residuo que encuentres en tu camino.

Haz caso a las recomendaciones del personal del Centro Montes y Aserradero de Valsain y evalúa tus fuerzas y el tiempo del que dispones para decidir la ruta a realizar. Llevar un teléfono móvil puede resultar de gran ayuda.

Para todos los caminantes

La diversidad existente en los Montes de Valsain, se refleja también en la riqueza de recorridos para adentrarse en ellos. Se han escogido diez rutas entre el amplio abanico de posibilidades. A continuación se detallan algunos aspectos que reflejan la variedad de estas rutas.



La ruta 1 se inicia junto al embalse del Pontón Alto, al cual vierten las aguas del río Eresma, y tiene su recorrido por ambas márgenes del mismo. También las rutas 2, 3 y 4 discurren a lo largo del Eresma. En este folleto se ha propuesto el recorrido de varios tramos del río en distintas etapas, pensando en la comodidad del que quiere caminar sin disponer de demasiado tiempo. Pero es perfectamente factible hacer el recorrido junto al río desde el inicio de la ruta 1 hasta el Batán de Vargas, punto de inflexión de la ruta 4 y regresar por la otra margen del río, realizando la otra mitad de los cuatro recorridos.

Las rutas 5 y 6 coinciden en el punto de salida (junto a las oficinas del Centro Montes y Aserradero de Valsain) y nos conducen cada una de ellas hacia una fuente. En ambas encontraremos bastantes tramos de pista asfaltada.

También las rutas 7 y 8 discurren por algún tramo asfaltado; los puntos de inicio están muy próximos al punto kilométrico 17 de la carretera que sube desde La Granja de San Ildefonso hasta el Puerto de Navacerrada (CL-601). La ruta 8 es la de mayor longitud de todas.

Finalmente las rutas 9 y 10 se inician junto a la Residencia Militar de Cogorros, muy próxima al Puerto de Navacerrada. Ambas discurren por encima de los 1800 m. de altitud, si bien la ruta 10 es bastante más larga.


Esperamos que disfrute con la realización de estos recorridos.



Y sobre todo,
disfruta del
paseo...

Información complementaria:

Puede resultar de utilidad complementar este folleto adquiriendo el Mapa de los Montes de Valsain, en el punto de venta del Centro Valle de Valsain - Boca del Asno.

Todas las rutas propuestas en él son circuitos, por lo que comienzan y terminan en el mismo lugar. En algunos casos podrá aparcar su vehículo en ese punto, pero asegúrese de que no entorpece la maniobra de otros vehículos o el paso de maquinaria forestal por las pistas. Respete la señalización. 

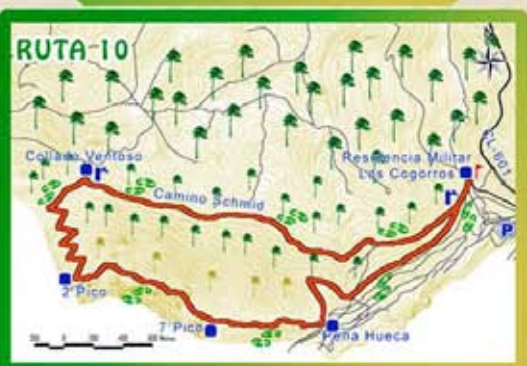
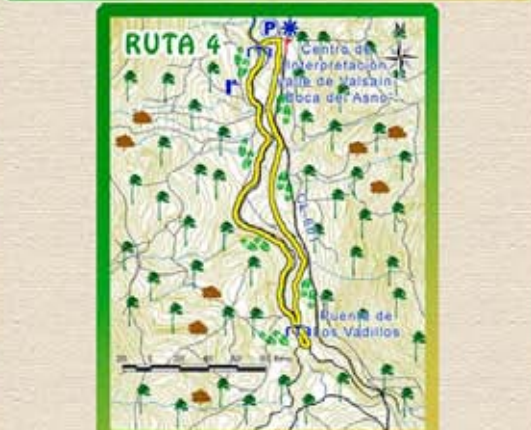
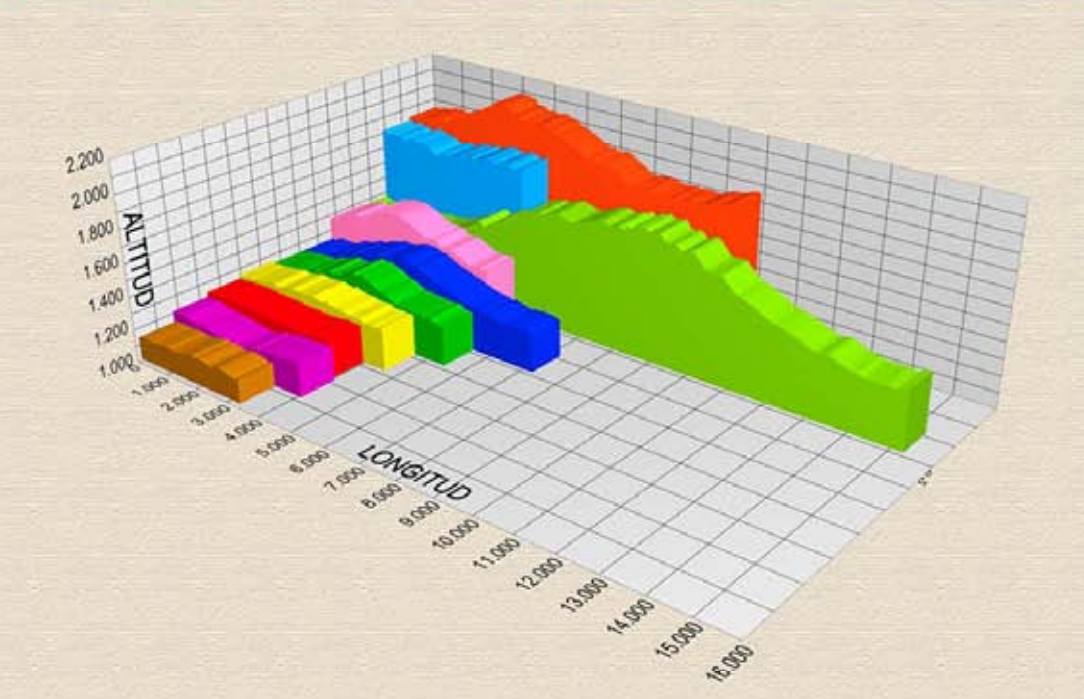
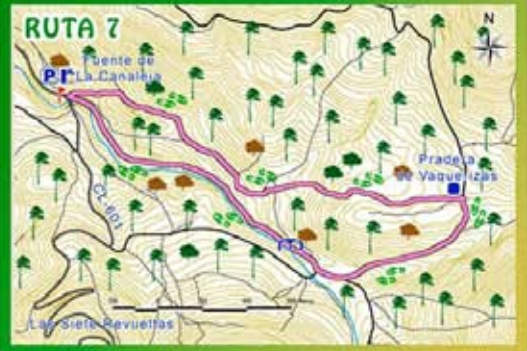
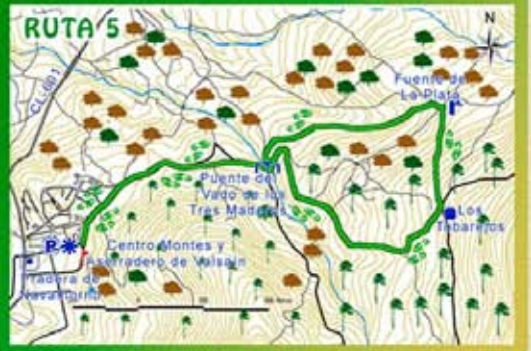
Varias son las rutas que discurren a lo largo del río Eresma. En las descripciones se considera que la margen izquierda es la que se sitúa a nuestra izquierda mirando aguas abajo, y la margen derecha, la contraria.

Existe un servicio regular de autobuses desde Segovia hasta La Granja y Valsain. También existe línea de autocares que une Madrid con La Granja pasando por el Puerto de Navacerrada.

Son muchas las personas que se acercan a estos montes para descansar y disfrutar del contacto con la naturaleza. Existen para ello tres áreas recreativas: Boca del Asno, Los Asientos y El Robledo, las cuales cuentan con diferentes infraestructuras como mesas de madera con bancos, zona de aparcamientos, etc.

Lo mas conveniente es informarse previamente de la normativa de funcionamiento de cada área, llamando por teléfono al Centro Valle de Valsain - Boca del Asno o a través de la pagina web de los Montes de Valsain.

<http://www.magrama.gob.es/es/parques-nacionales-oapn/centros-fincas/valsain/tpublico.aspx>



LEYENDA

Dificultad de las rutas			Duración de las rutas	Longitud de las rutas
			1'5-2h	12 Km.
Facil	Media	Alta	tiempos estimados según el ritmo normal de caminata de un adulto	medidas realizadas sobre plano
			Punto de referencia	Direccion recomendada
			Población	Fuente
			Centro de interpretación	Zona de robledal
			Aparcamiento	Zona de pinar
			Puente	



Peñalara

La Bola del Mundo

Puerto de Navacerrada

Cogorros

Siete Picos

Puerto de La Fuenfria

Montón de Trigo

Dos Hermanas

Las Siete Revueltas

La Camorca

Silla del Rey

CL-601

Centro Boca del Asno

Cueva del Monje

Pradera de Navahorno

Valsain

El Esquinazo

Centro Montes y Aserradero

CL-601

La Granja de San Ildefonso

CL-601

Embalse del Pontón Alto

1.- Ruta al Puente de Las Pasaderas



Cola del Embalse del Pontón Alto

Comienza y termina esta ruta en el cartel informativo del aparcamiento existente junto al puente de la carretera CL-601 que cruza el embalse del Pontón Alto, cercano al área "El Robledo".

Tomaremos una vereda que nos dirige hacia la margen del embalse del Pontón Alto. Desde allí seguiremos cualquiera de las sendas que discurren bordeando el embalse y en dirección sur (aguas arriba). En este primer tramo es recomendable caminar siguiendo la señalización del Sendero de Los Reales Sitios y en dirección al pueblo de Valsain.

En poco tiempo ganaremos la cola del embalse y continuaremos aguas arriba paralelos al río Eresma, hasta llegar a una serie de losas de granito que, situadas en el cauce del río, permiten el paso de una margen a otra. Estamos ya en Las Pasaderas, y desde hace un rato nos acompañan los majestuosos pinos de Valsain. Seguiremos caminando cerca del río hasta llegar al Puente de Las Pasaderas, por donde cruzaremos.

Seguidamente, nos encontraremos con una pista ancha que tomaremos hacia nuestra izquierda. Esta pista nos conduce a través del robledal hasta dos portones que rebasaremos, siempre con la precaución de dejarlos cerrados para impedir la salida del ganado; en pocos metros llegaremos al Puente del Niño. Nada más cruzar este puente debemos tomar el camino que sale a nuestra izquierda.

Este camino deja las conocidas huertas de la Granja a la derecha y nos lleva a un pequeño arroyo que localizamos nada más pasar un grupo de grandes pinos. Lo cruzaremos por un pequeño puente de hormigón para coger el sendero que queda a nuestra izquierda. Después de unos metros este sendero se bifurca, y tomaremos el que sale a nuestra derecha para desembocar en la carretera CL-601. Si la seguimos por el camino paralelo a ella y hacia nuestra izquierda, llegaremos al puente sobre el Pantano y al punto final de nuestra ruta.

Es curioso ver cómo en algunas zonas la tierra de estos senderos se vuelve negruzca. Son cicatrices dejadas en el suelo por antiguas carboneras, antaño muy frecuentes en estos montes.



1'5-2 h.

4 Km.

Embalse del Pontón Alto - Puente de las Pasaderas -
- Puente del Niño - Embalse del Pontón Alto

3.- Ruta al Puente de Los Canales



Puente de Los Canales

La ruta empieza en el área recreativa de Los Asientos, junto al cartel informativo. Desde allí parte un sendero que recorreremos en sentido contrario a las aguas del río. Lo más cómodo es alejarnos un poco del cauce en la primera bifurcación, tomando el camino de la izquierda. Al poco se estrechará este camino, y atravesaremos un pequeño puente que salva un arroyo. En la segunda bifurcación, tomaremos el sendero que sale a mano izquierda, y llegaremos hasta el Puente de Navalacarreta que destaca con su gran arco central y los dos pequeños arcos laterales. Lo cruzaremos y comenzaremos el descenso, siguiendo el sentido de las aguas del río.

Aproximadamente un kilómetro más abajo nuestros pasos irán parejos a una pared de piedra, detrás de la cual aparece un robledal, que destaca especialmente en otoño por los colores ocres, en contraste con el verde del pinar. Enseguida veremos ante nuestros ojos el hermoso Puente de los Canales, que aunque de apariencia romana, fue construido en época de los Austrias.

Una vez cruzado el puente en este tramo, tornaremos río arriba en busca del área desde el cual partimos al inicio. Podremos optar por continuar junto a la margen del río, con el agradable sonido del agua en movimiento (opción que resulta más atractiva), o regresar por el camino más ancho y recto, acortando así la longitud de la ruta.

La singularidad de Valsain

El pueblo de Valsain tiene su origen en el pabellón de caza construido en el Parque, y transformado en palacio por Felipe II. Fue creciendo alrededor de las ruinas del palacio, el cual quedó inutilizado a consecuencia del incendio que sufrió en 1686.

La utilidad del Puente de los Canales fue la de conducir, a través del canal existente en la parte superior del mismo, agua para suministro del Palacio y para regar la finca del Parque.

En la clave del puente, aguas abajo, puede verse esculpido en el granito, un escudo de la Casa de los Austrias con su águila bicéfala.



Puente de Valsain



1'5-2 h.

4,5 Km.

Los Asientos - Puente de Navalacarreta -
- Puente de los Canales - Los Asientos

5.- Ruta a la Fuente de La Plata



Cacera de los Tobarejos

El punto de partida de esta ruta es el panel de información próximo al Centro Montes y Aserradero de Valsain (Calle Primera de la Pradera de Navalhorno). Desde allí tomaremos hacia la izquierda la pista asfaltada que se ve interrumpida por una barrera metálica que impide la circulación de vehículos. Continuaremos caminando por la pista, delimitada en sus márgenes por grandes fresnos, y en algunas zonas por cargaderos de madera de pino silvestre.

Podremos ver a nuestra izquierda un camino que se dirige hacia los jardines de La Granja como parte del Sendero de los Reales Sitios. Nosotros seguiremos por la pista hasta la siguiente bifurcación, muy próxima al arroyo de la Chorranca. Ahora si tomaremos la pista de la izquierda, y una vez cruzado el arroyo la abandonaremos para tomar una pequeña y no muy marcada vereda que sale a nuestra izquierda, la cual es paralela al arroyo en sus primeros metros. Continuaremos por ella encontrando robles melojos, y atravesando algún estepar. Ganaremos algo de altitud y es aquí donde debemos estar atentos: no hay que caminar hacia la vaguada de la izquierda, sino seguir por la vereda. Unos metros más adelante veremos de nuevo claramente la continuidad de nuestro camino.

Poco a poco nos iremos acercando a la orilla de un torrente que ha dibujado un bonito cauce en el pinar. El camino se hace un poco más pendiente pero de fácil progresión. Un poco más adelante divisaremos la Fuente de la Plata ubicada en una de las esquinas del muro de los Jardines de la Granja.

Para el regreso nos podremos en la misma posición que la fuente y caminaremos hacia nuestra izquierda o lo que es lo mismo, en dirección Este. Iremos subiendo lenta y progresivamente, entre jarales, por una vereda que nos lleva de nuevo hasta la carretera forestal. La recorreremos en sentido descendente aprovechando para observar el contraste entre pinos y robles.

En poco tiempo estaremos de nuevo en el puente que cruza el arroyo de la Chorranca. Regresaremos por el mismo camino que utilizamos al inicio de la ruta desde las oficinas del Centro Montes y Aserradero de Valsain.



Fuente de La Plata



2'5-3 h.

5 Km.

Centro Montes y Aserradero de Valsain - Vado de los Tres Maderos
- Fuente de la Plata - Vado de los Tres Maderos
- Centro Montes y Aserradero de Valsain

2.- Ruta del Salto del Olvido



Puente del Anzolero

Iniciaremos esta excursión en el Puente de Valsain, sobre el río Eresma. Desde aquí y situándonos en la margen izquierda del río, seguiremos la señalización del Sendero de los Reales Sitios que nos lleva aguas abajo. Continuaremos por un camino que, tras un breve recorrido, desemboca en la pared de la Presa del Salto del Olvido, desde donde ganaremos nuevamente el río Eresma después de un sencillo descenso. Estamos en el Camino de Las Pesquerías Reales.

A partir de aquí la ruta discurre por este Real sendero que serpentea junto al río. El camino es agradable y nos conduce, después de dejar atrás primero el Puente del Anzolero, y después la Central Hidroeléctrica del Salto, hasta un nuevo puente sobre el río: el Puente de Las Pasaderas.

Nada más cruzar el río por este puente, tomaremos la pista que aparece hacia nuestra derecha, para después de un rato, llegar nuevamente a la Central Hidroeléctrica. En este punto subiremos un fuerte desnivel aprovechando unas escaleras labradas en la roca e iremos paralelos a un gran tubo. Así llegaremos hasta la cámara de carga o pequeña presa que almacena el agua para precipitarla hacia la Central.

Avanzaremos ahora dejando a nuestra derecha el canal de agua que llega a la cámara de carga, y en pocos pasos, y tras encontrarnos con un pequeño puente sobre dicho canal y una caseta, tomaremos el sendero de la derecha. Después de un kilómetro aproximadamente llegaremos a un portón metálico, tras el cual aparece un sendero a nuestra derecha que nos llevará hasta la pared de la Presa del Salto. Cruzando por dicha pared y tomando el camino de la izquierda llegaremos nuevamente al Puente de Valsain y al final de nuestra ruta.



Escalinata

Las Pesquerías Reales

Datan de tiempos del rey Carlos III, y forman un camino elevado en la margen izquierda del río Eresma, construido con losas de granito. Su finalidad era hacer más cómoda para la realza la práctica de la pesca. Además de este enlosado, existían pasaderas de piedra, puentes de madera y escalinatas, junto con retenciones y cascadas de agua. A lo largo de este paseo contemplaremos algunos tramos que aún conservan todo su esplendor.

4.- Ruta al Paraje del Batán de Vargas



Puente de Los Vadillos

La ruta se inicia en el área recreativa de Boca del Asno, junto al cartel informativo existente allí. Desde él bajaremos hacia el río Eresma para cruzarlo por un puente. Este primer tramo de la ruta transcurre aguas arriba, bastante próximo al cauce del río y al camino de las Pesquerías Reales, con sus losas de granito.

Así se llega a un puente de madera con pilares de granito, llamado de los Vadillos. No es necesario cruzar aquí sino que caminaremos un poco más hasta llegar a dos pasarelas de madera ubicadas sobre sendos cursos de agua: el primero, propiamente río Eresma, resultado de la confluencia de los arroyos Minguete y Telégrafo, y el segundo, el arroyo del Puerto del Paular.



Margen del río Eresma

Cruzaremos las dos pasarelas y subiremos un trecho entre bolos de granito, dejando el río a nuestras espaldas, hasta desembocar en un camino más ancho (aproximadamente la mitad del recorrido) que discurre paralelo al río, aunque no pegado a él. Y es que desde aquí hasta el final de la ruta, siempre estaremos en esta franja de monte delimitada por la carretera y por el río Eresma. Encontraremos distintas pistas y veredas que recorreremos siempre en el sentido de las aguas río abajo.

Avanzaremos hacia el río hasta llegar a una pradera contigua al Puente de los Vadillos. Continuaremos por una pista ancha de tierra que va a desembocar a la carretera; como unos 100 metros antes, cogemos el sendero que sale a la izquierda. El mismo sube ligeramente y se va haciendo más ancho hasta llegar a una explanada conocida como Desuelta de Caño Seco. Desde aquí continuaremos siempre aguas abajo, bien subiendo una colina desde la que se ve cómo se encajona el río o bien por una pista un poco más alejada que discurre entre pinos. Así se llega a un cargadero de madera, y un poco más adelante a un cruce de caminos. Podemos tomar cualquiera pero es mejor el central porque es más cómodo. En algunos tramos nos acercaremos a la carretera entre robles y jarales, y en otros iremos descendiendo junto a la ribera. Finalmente, inmersos en el pinar, divisaremos las distintas instalaciones del área recreativa de Boca del Asno, punto final de nuestro recorrido.

6.- Ruta a la Fuente del Ratón



Puente de Maderos, al fondo Peñalara

Su inicio y la primera parte del trazado coincide con el de la ruta nº 5. Aproximadamente en un kilómetro habremos llegado al punto donde el camino que se dirige hacia la izquierda está señalizado como Sendero de los Reales Sitios. Nosotros continuaremos por la pista asfaltada de la derecha y llegaremos así al Puente del Vado de los Tres Maderos. Continuaremos después hacia la derecha y tras una progresiva ascensión durante unos 2 km, nos encontraremos con una amplia pradera. Es el paraje conocido como Cueva del Monje, por el dolmen trilito que existe allí. Podremos acceder hasta él caminando por la pista de tierra que discurre entre impresionantes pilas de madera.

Para continuar nuestra ruta retrocederemos sobre nuestros pasos, volviendo al punto donde abandonamos la pista. Seguiremos por la pista asfaltada dejando a nuestra derecha un pequeño vallado de madera. Después de un tramo de suave pendiente, aparecerá a nuestra derecha una puerta en la alambrada. A partir de aquí hemos de estar atentos, ya que un poco más adelante en la pista, aparece otro paso en la alambrada. Cruzaremos por ahí tomando después un arrastradero que nos llevará, tras descender un fuerte desnivel, a la Fuente del Ratón. Desde esta fuente y continuando por el arrastradero llegaremos en breve a una conducción de agua que se esconde bajo nuestros pies. Si seguimos de frente, el camino nos conducirá hasta el CENEAM (Centro Nacional de Educación Ambiental) el cual cuenta con una amplia oferta de recursos (exposiciones temporales, biblioteca, etc.). Desde allí caminaremos por la pista que sale a nuestra derecha y que nos conducirá hasta la Pradera de Navalhorno, lugar en el que se encuentra el Centro Montes y Aserradero de Valsain, punto y final de esta ruta.

La Cueva del Monje

Son muchas las leyendas sobre este lugar, todas en torno al anacoreta que en un tiempo utilizó este abrigo natural. Hasta los años 80 hubo dos viviendas de guardas junto a los guindos que presiden la pradera.

Desde aquí podremos disfrutar de las impresionantes vistas de Peñalara, cuya cima a 2.428 m. de altitud, se encuentra ya fuera de los Montes de Valsain.



Cueva del Monje



2-2'5 h.

4,5 Km.

Puente de Valsain - Puente de las Pasaderas - Central Hidroeléctrica Salto del Olvido - Puente de Valsain



2-2'5 h.

5 Km.

Panel informativo en Boca del Asno - Puente Boca del Asno - Batán de Vargas - Área Recreativa Boca del Asno



3-3'5 h.

7 Km.

Centro Montes y Aserradero de Valsain - Vado de los Tres Maderos - Cueva del Monje - Fuente del Ratón - CENEAM - Centro Montes y Aserradero de Valsain

7.- Ruta de la Vereda de La Canaleja

Fuente de la Canaleja



El inicio de esta ruta será la explanada existente junto a la Fuente de la Canaleja, en el kilómetro 17 de la carretera CL-601.

Nos dirigiremos hacia la puerta giratoria para cruzarla y tomar la vereda de la izquierda. Iremos ascendiendo por ella hasta desembocar en el Camino Viejo de El Paular (actualmente GR-10.1). Continuando por este camino atravesaremos dos pronunciadas vaguadas. Por la primera discurrir el Arroyo de las Lombrices, y por la segunda el Arroyo de El Cancho. Nada más cruzar este último sale un camino a la izquierda (puntos amarillos marcados en los pinos). Ascenderemos por él hasta la Pradera de las Vaquerizas, punto más alto de nuestro recorrido. Podremos observar allí una parcela vallada llena de pinos: se trata de un ensayo de progenies de *Pinus sylvestris* para la mejora genética de la especie. nro Montes y Aserradero de Valsain ha realizado una repoblación con vegetación de ribera, y una poza artificial para el repostaje de agua de las autobombas contra incendios.

Continuaremos por la pista para tomar enseguida a mano derecha un camino de tierra (el GR-10.1) en sentido descendente. De nuevo cruzaremos el Arroyo del Puerto y continuaremos por este camino hasta llegar al punto que aparece en la fotografía.



Punto en el que abandonaremos la pista

Aquí abandonaremos el camino por la izquierda para continuar campo a través, por una zona caracterizada por varios bolos de granito. Avanzaremos por las sendas que nos dirigen aguas abajo, manteniendo generalmente una distancia de entre 20 y 50 metros del cauce. Atravesaremos un bonito paisaje con avellanos, temblones, acebos y alguna cascada formada por pequeños arroyos que tributan al río. Siguiendo estas sendas llegaremos nuevamente al punto de partida.



3-3'5 h.



5 Km.

Puente de la Cantina - Pradera de Vaquerizas - Puente de la Cantina

8.- Ruta del Convento de Casarás

Ruinas del Convento de Casarás



Esta excursión comienza en una pista forestal que parte desde la CL-601, unos 200 metros más arriba del punto kilométrico 17 (en el acceso, al otro lado de la carretera, se encuentra un caserón de peones camineros). Una vez cruzada la barrera que impide el tránsito de vehículos no autorizados (pértiga de la Pesca) seguiremos el trazado de la pista asfaltada durante un tramo de unos cinco kilómetros. Inicialmente el recorrido supondrá una ligera bajada; seguidamente comenzará la subida, al principio suave, pero luego con bastante pendiente. Todo el tiempo estaremos rodeados de pinar, y si somos observadores, podremos distinguir sus distintas etapas de madurez. También disfrutaremos con la presencia de distintos arroyos, que vierten finalmente sus aguas en el río Eresma.

Recorridos ya los cinco kilómetros nos encontraremos en un lugar cruce de caminos, en el cual se encuentra la Fuente de la Reina. En este punto abandonaremos la pista asfaltada, y tomaremos, en sentido ascendente, el camino en el que se encuentra la estela de piedra con la información sobre la fuente mencionada.



Fuente de la Reina

Muchos deportistas acceden en bicicleta a la Fuente de la Reina desde la pértiga de la Pesca. El resto de la ruta tal cual está descrito, no es recomendable para bicicletas de paseo o carretera. En cualquier caso, para los que prefieran un recorrido más largo, existe la opción de continuar por la pista asfaltada hasta llegar al cruce de la Cruz de la Gallega, muy cerca ya del pueblo de Valsain.

La casa Eraso o Convento de Casarás

Fue el lugar elegido por Francisco de Eraso, secretario de Felipe II, para construir por encargo de este monarca, una casa de postas que albergara a la familia real en sus viajes desde la Corte hacia el Palacio de Valsain. Situada en uno de los lugares más bellos de estos montes, es un lugar cargado de misterios y leyendas, como la que inspiró a Jesús de Aragón a escribir la novela "La Sombra Blanca de Casarás".



Camino del Puerto de La Fuenfria. Al fondo, Sierra Pico

Tras superar algún desnivel, la pista nos lleva hasta una pradera que se abre a nuestra izquierda y en la que se encuentran las ruinas de la Casa Eraso. Continuando por ella, y después de atravesar algunos pasos de agua enlosados, llegaremos al Puerto de la Fuenfria, el que fuera durante siglos paso tradicional de la Sierra de Guadarrama.



Fuente de la Fuenfria

El Puerto de la Fuenfria

Se trata de un camino histórico. Se construyó en el siglo I para facilitar el paso de tropas romanas entre ambas mesetas. Muchos siglos después esta calzada fue utilizada por los cortejos reales en su traslado hacia los palacios de Valsain, La Granja y Riofrio. En tiempos más modernos se convirtió en cordel de ganados. Actualmente es uno de los itinerarios señalizados para realizar el Camino de Santiago

Desde ese punto continuaremos el descenso por la pista que se encuentra señalizada con puntos amarillos sobre los árboles (el camino de los Cospes), para tomar, después de pasar junto a la bonita fuente que da nombre al Puerto, un camino GR que sale a nuestra izquierda (aparece señalizado con una franja roja sobre otra blanca en algunos árboles). Tras salvar un pronunciado descenso, llegaremos a un vado sobre el arroyo del Minguete, el cual cruzaremos continuando por el camino que nos llevará de nuevo a la pista asfaltada. La tomaremos hacia nuestra derecha y llegaremos de nuevo al punto de partida de esta excursión.



5-5'5 h.



17 Km.

Pértiga de la Pesca - Fuente de la Reina - Convento de Casarás - Puerto de la Fuenfria - Cargadero del Minguete

9.- Ruta a Los Miradores



Mirador de Gallarza. Al fondo, la Bola del Mundo

Iniciaremos la ruta en el cartel informativo de Cogorros al cual se accede según lo mencionado en la ruta 10. Nos dirigiremos hacia la residencia militar de aviación y la bordearemos por la izquierda, hasta que veamos un camino que se adentra en el monte, y que será el que tomaremos y no abandonaremos hasta recorrer aproximadamente la mitad de la ruta. Éste se encuentra marcado en los árboles con círculos amarillos a 1,70 m del suelo.

Abandonaremos el camino en su segundo desvío a la derecha, al cual llegaremos tras haber recorrido aproximadamente un kilómetro. El desvío sube ligeramente hacia la loma de Cogorros y como es una vereda pequeña, tendremos que estar pendientes de tomarla después de haber pasado unos bolos de granito (acúmulo de rocas graníticas), que se encuentran aproximadamente 10 metros antes de dicho desvío, y de tener presentes las marcas amarillas en los árboles, ya que continúan por la vereda que debemos tomar.

Esta nos llevará hacia otros bolos de granito que hay en la loma, que se corresponden con el mirador de Maravillas. Una vez frente a estos bolos, debemos dirigirnos hacia las rocas que se encuentran orientadas hacia la derecha y buscar unas escaleras naturales, que nos darán acceso al mirador. Aquí disfrutaremos de las vistas de los puertos de Navacerrada y Cotos, y de las cumbres de la Bola del Mundo, Dos Hermanas y Peñalara (de derecha a izquierda). También podremos divisar parte del valle del Eresma (a la izquierda).

Bajaremos del mirador y tomaremos un camino bastante marcado que retorna por la loma de Cogorros. A lo largo de él cogeremos todos los desvíos que salgan hacia la izquierda, y cuando hayamos recorrido unos ochocientos metros, veremos de nuevo unos bolos de granito a la izquierda, que se corresponden con el mirador de Gallarza.

Continuaremos nuestra marcha por el camino que habíamos abandonado, pasando al lado del vallado correspondiente a la estación meteorológica de Navacerrada. Más abajo el camino nos conducirá junto a la residencia militar y de nuevo, al punto de partida.



Pino en bandera

10.- Ruta a Los Siete Picos



Séptimo Pico

El punto de inicio de esta ruta se encuentra en la zona de Cogorros, cerca de la explanada que da paso a la residencia del Ejército del Aire. Aunque existe pista asfaltada para llegar a esta zona desde el Puerto de Navacerrada, el acceso para vehículos no autorizados está prohibido, por lo que es aconsejable dejarlos en el aparcamiento existente en el alto del puerto.

Desde el cartel interpretativo situado junto a un banco, veremos hacia el oeste el camino Schmid. Bajaremos durante unos metros por él hasta que encontremos un camino a la izquierda que viene señalado como pista de fondo con un cartel indicador. Continuaremos por esta pista hasta encontrar una bifurcación, a un kilómetro y medio aproximadamente, desde la que proseguiremos por el ramal que sale a la izquierda que tiene cierta pendiente, y dejando a nuestra derecha la continuación de la pista de fondo. Este ramal nos llevará hacia el collado de Peña Hueca que se encuentra entre el Alto del Telégrafo y Siete Picos. Desde este collado podremos divisar un mojón o Coto real que data del siglo XVIII, cuando Carlos III compró los Montes de Valsain y pasaron a formar parte de los bienes reales.

Las formaciones geológicas que dan lugar a los espectaculares picos del macizo de Siete Picos, se llaman "tors". Estos se deben a la composición del granito, y a la forma de erosionarse que tiene éste, de forma que se estructura en pequeños bloques, unos sobre otros.



Peñal del Poz

Según salimos del ramal anteriormente citado, aparece un camino a la derecha que nos dirige hacia la ladera este de Siete Picos. Este camino nos lleva a múltiples senderos que se encuentran señalizados con hitos de piedra. Tomaremos preferiblemente el que esté indicado hacia la izquierda, con idea de que todas las personas pasen por él, y contribuyamos así a que el resto de la ladera pueda regenerarse y recuperar su naturalidad. Al terminar de subir la ladera veremos en nuestro frente el séptimo pico o Pico Oriental de Siete Picos, en cuya cumbre se encuentra un vértice geodésico, como punto de máxima altura de este macizo (exactamente 2.138 metros de altitud).

Continuaremos avanzando por la cresta, bordeando los picos y dejándolos siempre a nuestra izquierda. De esta forma estaremos caminando por la vertiente segoviana, ya que la vertiente madrileña no es transitable. Entre el sexto y quinto pico, es recomendable bordear por los caminos que van más hacia la derecha, ya que en los otros puede existir algún paso complicado. La referencia que debemos tomar para abandonar las sendas que nos llevan por la cresta de Siete Picos, es encontrarnos entre el segundo y tercer pico, teniendo en cuenta, que el que se conoce como primer pico o Majalasca, no se puede divisar desde la vertiente segoviana, ya que no está alineado con los demás y sólo se ve desde el lado madrileño. En este punto, tomaremos un camino que sale hacia la derecha y nos llevará ladera abajo hacia una pradera conocida como Collado Ventoso.

Cuerda de Siete Picos vista desde el séptimo pico



Según llegamos al collado, donde también encontraremos en pie dos mojones o Cotos reales, cogeremos el camino que sale hacia nuestra derecha, conocido como camino Schmid, el cual se encuentra marcado con puntos amarillos en los pinos. De esta forma retornaremos al punto de partida, caminando aproximadamente tres kilómetros más, primero a lo largo de la falda de Siete Picos y después por la falda del Alto del Telégrafo.



Camino Schmid

El camino Schmid

Fue trazado en 1926 por Eduardo Schmid, socio de la Real Sociedad Española de Alpinismo Peñalara, para unir los albergues que esta sociedad tenía en el valle de la Fuenfria y el puerto de Navacerrada. Actualmente se encuentra señalado con puntos amarillos en los pinos y carteles indicadores.



1-1'5 h.



3 Km.

Cogorros - Mirador de Maravillas - Mirador de Gallarza - Cogorros



4-4'5 h.



8,5 Km.

Cogorros - Alto del Telégrafo - 7º pico - 6º pico - Cerro Ventoso - Camino Schmid - Cogorros